

ASI Powerware 5110
Manuel de l'utilisateur

©2005 Eaton Corporation

Le contenu du présent manuel est la propriété de l'éditeur et toute reproduction, même partielle, est interdite sans une autorisation écrite.

Toutes les précautions ont été prises pour garantir l'exactitude des informations contenues dans le présent manuel, mais aucune responsabilité ne saurait être acceptée en cas d'erreurs ou d'omissions. Le droit de modification est réservé.

ASI Powerware 5110

Manuel de l'utilisateur

1023922 Revision A

Introduction	4
Caractéristiques :	4
Réception de l'ASI.....	4
Demande de déclaration CE	4
Instructions de securite	5
Connexion obligatoire de la batterie avant utilisation !	6
Connexion de la batterie	6
Installation et mise en marche :	6
Installation.....	7
Indicateurs	7
Tableau des temoins lumineux	9
Indicateurs d'états	9
Tableau des témoins lumineux LED	9
Tableau des alarmes sonores LED	9
Procedure de remplacement de la batterie :	9
Dépannage	12
Spécification:.....	13
Réparation et assistance	14

Introduction

L'alimentation sans interruption (ASI) Powerware 5110 filtre la ligne d'entrée contre les dérangements de ligne et protège votre équipement électronique sensible contre cinq problèmes d'alimentation courants tels coupure réseau, creux et hausse de tension, surtension et sous-tension.

Caractéristiques :

- Régulation de la tension commandée par processeur (AVR)
- Huit sorties :
 - Quatre avec protection contre surtensions et alimentation de secours
 - Quatre avec protection contre surtensions seulement
- Protection contre les surtensions transitoires dans les lignes numériques (fax Internet – modem – ADSL) ou lignes téléphoniques
- Capacité de démarrage à froid
- Port communication USB
- Batteries remplaçables par l'utilisateur

Réception de l'ASI

Une fois que vous avez reçu le produit ASI Powerware 5110, vous devez le retirer de son emballage et l'examiner pour les dommages éventuels pendant le transport. Si le produit a subi un dommage quelconque, veuillez notifier le transporteur ainsi que votre revendeur. Veuillez conserver le carton d'expédition ainsi que la mousse d'emballage au cas où le produit devrait être renvoyé à l'usine pour réparation.

Demande de déclaration CE

Elle peut être téléchargée depuis :

http://www.powerware.com/Service_support/EMEA_certificates.asp

Instructions de securite



ATTENTION

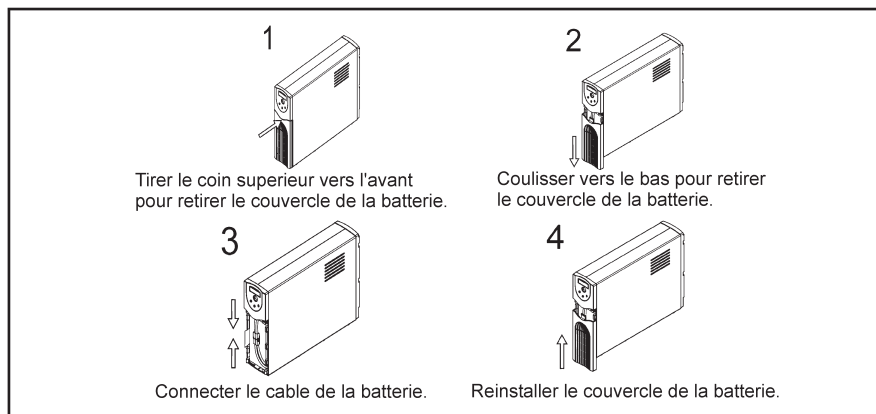
Toute opération de maintenance, autre que le remplacement de la batterie, doit être effectuée par un technicien qualifié. Le cas échéant, vous vous exposeriez à un risque de décharge électrique. Même si l'unité n'est plus alimentée, des tensions dangereuses sont toujours présentes à cause de la batterie.

1. Placez l'ASI Powerware 5110 à l'intérieur, dans une zone où l'air circule librement et normalement, à l'abri de trop de poussière. Ne laissez pas l'ASI exposée à l'humidité, à la pluie, à une chaleur excessive ou aux rayons directs du soleil.
2. Il est préférable de NE PAS utiliser l'ASI Powerware 5110 pour les applications de survie, où une panne de l'ASI pourrait mettre en défaut l'équipement de survie, affecter sensiblement sa sécurité ou son efficacité.
3. Coupez l'ASI et débranchez le cordon d'alimentation d'entrée de la prise murale avant de remplacer la batterie.
4. Lorsque vous remplacez la batterie, utilisez le même type de batterie.
5. NE jetez PAS la batterie au feu. La batterie pourrait exploser.
6. N'ouvrez PAS et N'endommagez PAS la batterie. Elle contient un électrolyte toxique et nocive pour la peau et les yeux.
7. Ne jetez pas la batterie dans une poubelle classique. Veuillez vous référer aux lois et à votre législation locale en matière d'évacuation des batteries.
8. Utilisez des outils à poignées isolées pour remplacer la batterie et éviter de vous blesser. En raison du danger que représente l'électricité, nous vous demandons de retirer vos montres et vos bijoux (comme vos bagues) lorsque vous remplacerez la batterie.

Connexion obligatoire de la batterie avant utilisation !

Connexion de la batterie :

Pour obtenir des informations détaillées sur la façon de connecter la batterie, prière de se référer à la section de remplacement de la batterie.



Installation et mise en marche :

Les étapes suivantes vous guident pour le branchement et le fonctionnement de l'ASI Powerware 5110.

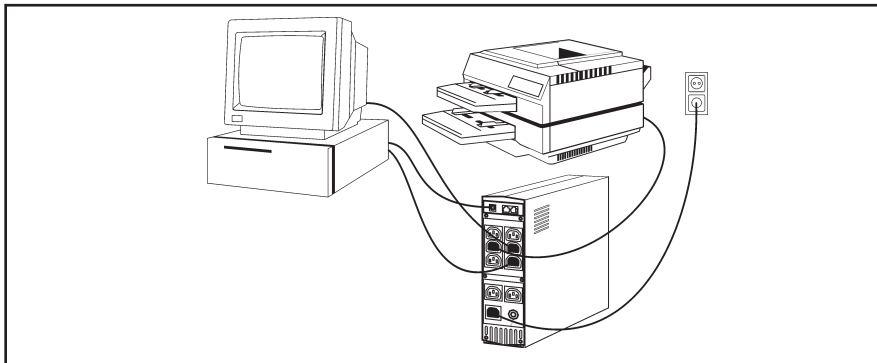
1. Connectez l'ASI à une prise électrique avec prise de terre.
2. Branchez votre ordinateur, moniteur ou autre charge à protéger dans les prises de « Battery Backup & Surge Protection ». (ces 4 prises sont secourues par la batterie et sont aussi protégées contre les surtensions et les pics).

ATTENTION : NE branchez PAS d'IMPRIMANTES LASER sur les prises de « Battery Backup & Surge Protection ».

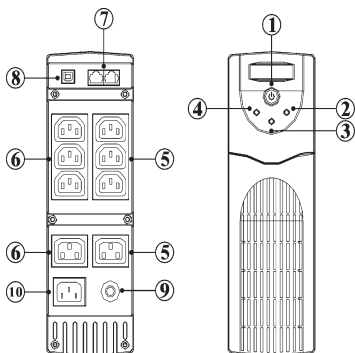
ATTENTION : NE branchez PAS de PARASURTENSEURS dans les prises de « Battery Backup & Surge Protection ».

3. Branchez votre équipement périphérique ou vos charges non critiques (imprimante, scanner, fax, hauts-parleurs, etc.) dans les prises de « Surge Protection ». (Ces 4 prises sont protégées contre les surtensions et les pointes ; elles NE sont PAS secourues par la batterie pendant une panne d'électricité).
4. Allumez l'ASI.
5. Lorsque le témoin LED « On/Off » s'allume, mettez l'équipement connecté à l'ASI en fonctionnement.
6. Connectez votre ordinateur à l'ASI en vous servant du câble USB fourni. Installez le logiciel d'arrêt/supervision fourni avec l'ASI.

Installation



Indicateurs



1. Commutateur Marche / Arrêt / Test

Un seul commutateur commande la puissance fournie à votre équipement et effectue un auto-test pour détecter les surcharge/charge insuffisante.

Allumer l'ASI.

Appuyer et maintenir le commutateur pendant plus d'une seconde puis relâcher celui-ci après le bip. L'ASI démarre.

Arrêter l'ASI

Appuyer et maintenir le commutateur pendant plus d'une seconde et relâcher celui-ci. L'ASI s'arrête complètement.

Exécuter l'auto-test.

L'ASI exécute un auto-test pendant environ 4.5 secondes quand on allume l'ASI et que l'alimentation secteur est présente.

2. Mode normal – LED (verte)

Celle-ci indique que l'ASI fournit le courant secteur à votre équipement. Quand la LED clignote, cela signifie que l'ASI fournit son alimentation à partir de la batterie.

3. LED de défaut (rouge)

Lorsqu'elle clignote, la LED rouge peut indiquer un état de surcharge ou que la batterie doit être remplacée. Quand la LED rouge est allumée en permanence cela indique un court-circuit ou un défaut de l'ASI. Pour tous détails, veuillez consulter le tableau d'indications.

4. LED de mode batterie (jaune)

Cette LED indique que l'ASI fournit l'alimentation batterie à votre équipement.

5. Quatre prises de protection contre les surtension et secours batterie

Ces quatre prises fournissent non seulement la protection contre les surtensions en permanence mais aussi la puissance de secours batterie en cas d'urgence.

6. Quatre prises de protection contre les surtensions

Ces quatre prises fournissent une protection permanente contre les surtensions et pointes.

7. Protection téléphone / modem / ADSL

Des jacks RJ11 intégrés protègent les lignes Internet, téléphone ou fax contre les surtensions. Connecter la ligne de la prise murale dans le jack nommé "in" et connecter le téléphone, modem, boîte ADSL au jack nommé "out"

8. Port de communication USB

Le logiciel d'arrêt/supervision LanSafe fourni peut être configuré pour automatiquement enregistrer vos fichiers et éteindre votre ordinateur en cas de panne de courant prolongée.

Par le port USB, votre PC reçoit l'état de l'ASI : fonctionnement sur réseau électrique, coupure réseau, ASI sur batterie, batterie faible.

9. Disjoncteur

Le bouton dépasse quand un état de surcharge se produit. L'ASI se coupe de l'alimentation secteur. Si le bouton dépasse, déconnecter quelques équipements non essentiels et réarmer le disjoncteur en appuyant sur le bouton.

10. Connecteur d'alimentation d'entrée IEC C13

Brancher le câble d'alimentation de charge pour alimenter l'ASI.

Tableau des témoins lumineux

Indicateurs d'états

Les ASI ont des indicateurs d'états visuels et sonores. Les indicateurs visuels se composent de trois LED qui représentent les conditions suivantes :

- Fonctionnement sur réseau électrique
- Fonctionnement sur batterie
- ASI en Défaut / Alarme

Tableau des témoins lumineux LED

Sur secteur (mode CA)	Témoin vert
Sur batterie (mode secours)	Témoin jaune
Batterie faible	Jaune clignotant
Défaut / court-circuit sortie	Témoin rouge
Surcharge / vérifier batterie	Rouge clignotant

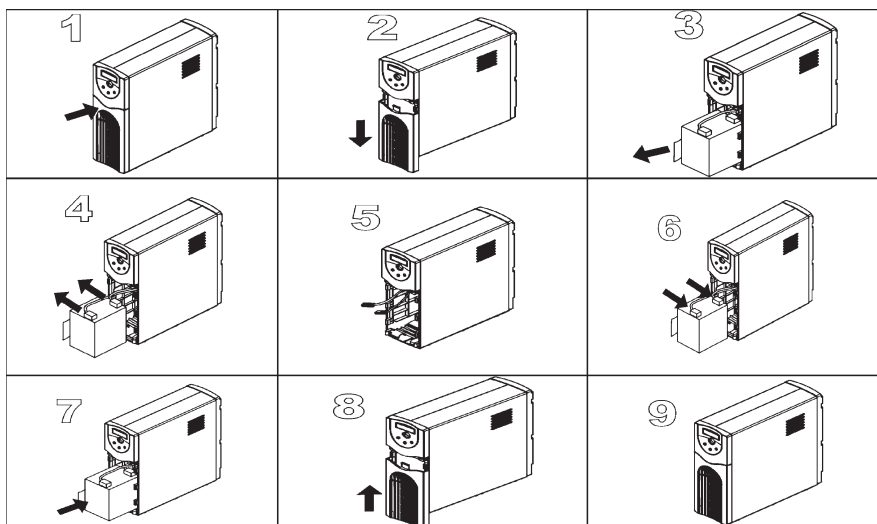
Tableau des alarmes sonores LED

Sur batterie (mode secours)	Retentit toutes les 5 secondes
Batterie faible	Retentit (2 bips) toutes les 5 secondes
Surcharge	Retentit toutes les 0.5 seconde
Remplacement batterie	Retentit (3 bips) toutes les 3 secondes
Défaut ou court-circuit sortie	Tonalité continue
Surcharge batterie	Retentit (3 bips) toutes les 5 secondes

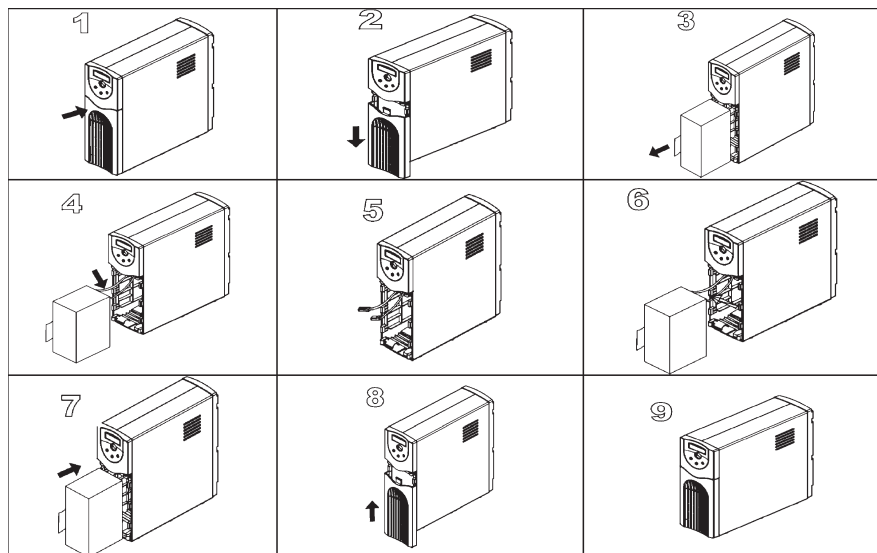
Procédure de remplacement de la batterie :

1. Coupez l'ASI et débranchez le cordon d'alimentation d'entrée de la prise murale avant de remplacer la batterie.
2. Ouvrez le couvercle de la batterie.
3. Débranchez la batterie usagée. Branchez la nouvelle batterie (Il est important que les connecteurs soient fermement reliés aux nouvelles batteries.).
4. Fermez le couvercle de la batterie.
5. Recyclez la batterie usagée

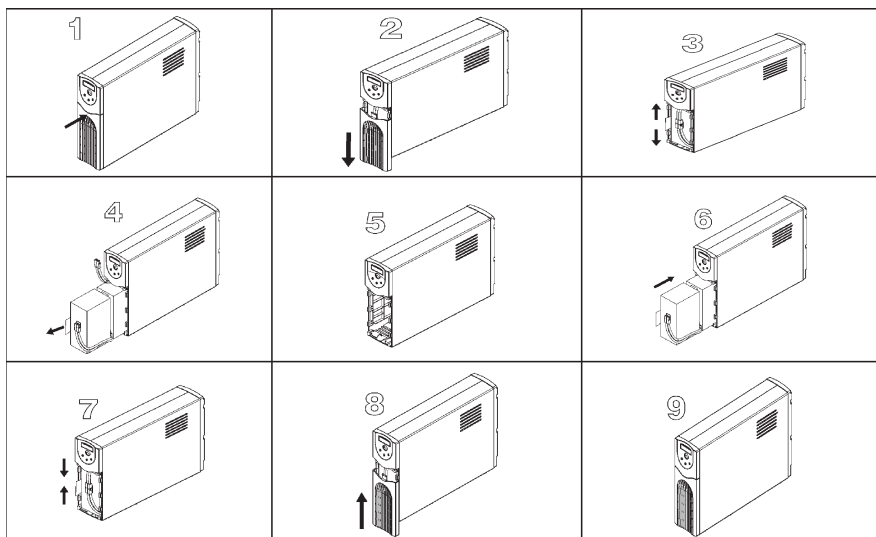
Modèles 350VA / 500VA (Batterie 12V-5AH)



Modèles 700 VA (Batterie 7 AH x 1)



Modèles 1000 VA (Batteries 7 AH x 2), Modèles 1500 VA (Batteries 9 AH x 2)



Dépannage

Symptôme	Cause Possible	Mesure à prendre
L'ASI Powerware 5110 refuse de s'allumer.	L'ASI n'est pas allumé ou la batterie est déconnectée.	Mettre le commutateur Marche / Arrêt sur Marche. Si l'alimentation n'est pas présente, s'assurer que le disjoncteur du bâtiment n'a pas été ouvert accidentellement.
	Le disjoncteur a disjoncté.	Réduire la quantité d'équipements branchés dans les prises de "protection contre les surges et secours batterie" de l'ASI. Ensuite, réarmer le disjoncteur en enfonçant à nouveau le bouton.
L'ASI Powerware 5110 émet un son continu et le témoin "overload" est allumé.	Les prises Battery Backup & Surge Protection sont surchargées	Réduire la quantité d'équipements raccordés à ces prises.
L'ASI Powerware 5110 ne fournit pas l'autonomie prévue.	La batterie est vieillissante ou n'est pas totalement chargée.	Charger la batterie pendant au moins 8 heures et re-vérifier l'autonomie de la batterie.
		La batterie peut devoir être changée, consulter la section Remplacement de la Batterie.
Les équipements connectés perdent de la puissance pendant qu'ils sont connectés à l'ASI Powerware 5110.	Les prises Battery Backup & Surge Protection sont surchargées.	Se reporter au tableau des témoins "L'ASI Powerware 5110 émet un son continu et le témoin de surcharge est allumé".
	L'ASI Powerware 5110 a épuisé la batterie.	L'ASI Powerware 5110 s'arrête quand la batterie est épuisée pendant la panne du courant secteur. Laisser l'ASI recharger avant de continuer l'utilisation de l'ASI.
	L'équipement connecté n'est pas connecté à la bonne prise.	S'assurer que l'équipement que l'on souhaite conserver sous tension pendant une panne de courant secteur est branché dans les prises "Les prises Battery Backup & Surge Protection".
	L'ASI Powerware 5110 peut être défectueux.	Contactez le service technique Powerware

Spécification*:

	Modèles 230 V
Modèles	5110 350i USB 5110 500i USB 5110 700i USB 5110 1000i USB 5110 1500i USB
Capacité	350 VA / 210 W 500 VA / 300 W 700 VA / 420 W 1000 VA/ 600 W 1500 VA/ 900 W
Gamme de tensions d'entrée	178 - 275 Vca
Gamme de tensions de sortie	207 - 250 Vca
Fréquence	Auto détection 50 / 60 Hz
Prises	4 prises de protection contre les surtensions et secours batterie ; 4 prises de protection contre les surtensions seulement
Eclairage / protection contre les surtensions	476 Joules
Temps de transfert à la batterie / CA	Normalement 2 - 6 ms.
Type de batterie	Batterie plomb – acide sans maintenance, étanche et à l'épreuve des fuites
Caractéristiques des batteries	350 VA : 12 V 5 Ah 500 VA : 12 V 5 Ah 750 VA : 12 V 7 Ah 1000 VA : 12 V 7 Ah x 2 1500 VA : 12 V 9 Ah x 2
Temps d'alimentation de secours type	3 – 5 minutes à la charge nominale totale
Protection téléphone / modem / ADSL	Connecteur RJ11 / câble RJ11
Protection court-circuit	Disjoncteur à réarmer
Port de communication	USB
Température de service	0°C - 40°C
Humidité relative en service	0 à 95 % sans condensation
Température de stockage	-15°C - 50°C
Poids net	350 VA : 5,5 kg 500 VA : 5,7 kg 700 VA : 7,7 kg 1000 VA : 11,8 kg 1500 VA : 12 kg
Dimensions (l x d x h)	350 VA & 500 VA & 700 VA : 87 x 270 x 260 (mm) 1000 VA & 1500 VA : 87 x 270 x 384 (mm)

*En raison des programmes d'amélioration continue du produit, les spécifications sont sujettes à modifications sans préavis.

Réparation et assistance

Pour les questions et / ou éventuels problèmes, veuillez contacter votre distributeur local ou le service d'assistance à l'un des numéros de téléphone suivants et demandez l'aide d'un assistant technique pour l'ASI.

Etats-Unis : 1.800.356.5737, Europe, Moyen-Orient, Afrique : Représentant local de Powerware, Pour en trouver un, veuillez consulter le site suivant : www.powerware.com,
Asie : +852.2830.3030, Australie : +61.3.9706.5022

Veuillez garder l'information suivante à disposition :

- Modèle et numéro de série
- Symptômes d'erreur ou de problème
- Vos informations de contact

Pour obtenir de plus amples informations, veuillez consulter notre site Internet : www.powerware.com