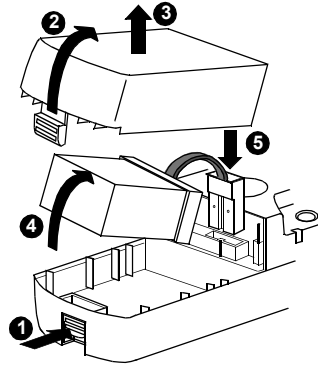


Installation

1 Connexion de la batterie

L'onduleur CyberFort est livré avec la batterie interne déconnectée. Retirez le couvercle du compartiment de la batterie et connectez celle-ci de la façon indiquée ci-dessous. Pour de plus amples renseignements, reportez-vous à la section « Remplacement de la batterie interne ».



2 Mise en place

Placez le CyberFort de façon à ce qu'il ne soit pas exposé aux rayons du soleil ou à une chaleur ou humidité excessive, et qu'il ne soit pas au contact de liquides. Vous pouvez installer l'onduleur directement sur un mur (voir au verso la section « Installation de l'onduleur sur un mur »).



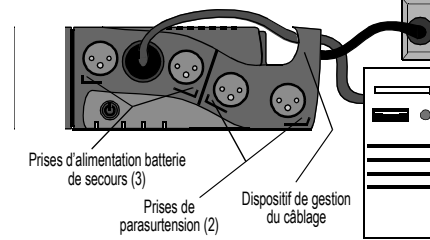
3 Branchement du matériel sur l'onduleur CyberFort

Prises d'alimentation batterie de secours (qté : 3).

Ces prises fournissent l'alimentation de secours, protègent les appareils branchés contre les surtensions et filtrent les perturbations électromagnétiques. Elles sont alimentées automatiquement lors d'une panne de courant. Toutefois, elles ne sont pas alimentées (ni secteur ni batterie) quand l'onduleur CyberFort est éteint. Branchez-y un ordinateur, un moniteur et un lecteur de disque ou de cédérom externe.

Prises de parasurtension (qté : 2). Ces prises sont toujours sous tension (quand l'alimentation secteur est présente) et ne sont pas commandées par l'interrupteur de l'onduleur. Elles ne fournissent pas de courant lors d'une panne. Branchez-y une imprimante, un télécopieur ou un scanner.

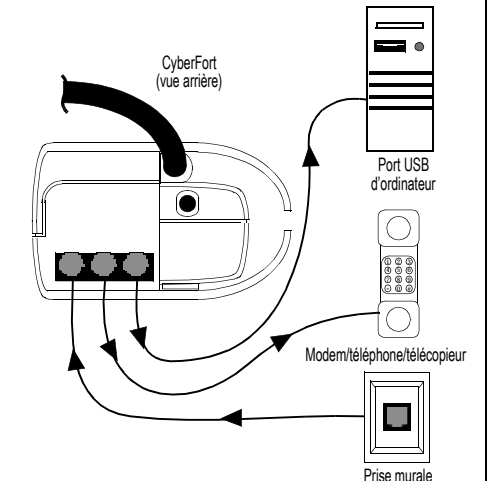
Dispositif de gestion du câblage. Le CyberFort comporte un dispositif intégré de gestion du câblage (voir ci-dessous).



4 Branchement de la ligne téléphonique sur la parasurtension

Les prises téléphoniques protègent tout appareil relié à une ligne téléphonique (ordinateur, modem, télécopieur ou téléphone) contre les surtensions dues à la foudre. Elles sont conformes aux normes HPNA (Home Phoneline Networking Alliance) et DSL (Digital Subscriber Line), et avec toutes les vitesses de transmission des modems. Effectuez les branchements de la façon illustrée.

La connexion par port USB facultative est décrite à la section 6.

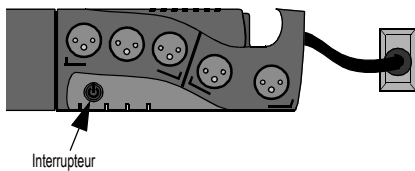


5 Mise en fonction de l'onduleur CyberFort

Remarque : Chargez l'onduleur CyberFort pendant huit heures avant de l'utiliser.

Attention : La fiche du cordon d'alimentation est le dispositif de coupure du courant. La prise murale doit comporter une mise à la terre, être située près de l'appareil et être facilement accessible.

Appuyez sur l'interrupteur de l'onduleur.



Après avoir appuyé sur le bouton-poussoir, regardez si les événements suivants se produisent :

- Le voyant d'alimentation secteur vert (« **On-Line** ») clignote.
- Le voyant d'alimentation batterie jaune (« **On Battery** ») s'allume pendant l'autotest.
- Une fois l'autotest terminé, seul le voyant d'alimentation secteur vert (« **On-Line** ») reste allumé.
- Si la batterie interne n'est pas connectée (voir la section 1), le voyant d'alimentation secteur vert et le voyant de remplacement de la batterie rouge s'allument et l'onduleur fait entendre une stridulation pendant une minute.

6 Branchement du câble USB et installation du logiciel (facultatif)

Remarque : Le logiciel gravé sur le cédérom qui accompagne le CyberFort assure la transmission des données et l'arrêt automatique de l'ordinateur connecté à l'onduleur. Le guide d'utilisation, qui se trouve dans le dossier principal du cédérom, contient des renseignements supplémentaires sur le logiciel.

Attention : Concentrateurs USB

L'onduleur CyberFort doit être connecté dans le port USB de l'ordinateur, et non dans un concentrateur USB.

L'ordinateur doit être en marche lors de la connexion du câble USB. Branchez une extrémité du câble USB (le symbole USB vers le bas) dans le port USB situé sur le côté de l'onduleur. Branchez l'autre extrémité du câble dans le port USB logé dans le panneau arrière de l'ordinateur.

Utilisateurs de Windows 98® et de Windows Me®

Le logiciel APC Power Management Extensions a été conçu pour fonctionner avec la version 4.10.1998 de Windows 98, la deuxième édition de Windows 98 (version 4.10.2222A) et Windows Me (édition Millennium).

Pour connaître la version de Windows installée sur votre ordinateur, allez dans le menu Démarrer puis sélectionnez Paramètres, double-cliquez sur l'icône Panneau de configuration, double-cliquez sur l'icône Système, puis cliquez sur l'onglet Général. Pour installer le logiciel, procédez comme suit :

1. Si vous utilisez Windows Me, passez à l'étape 4. Si vous utilisez Windows 98, une fois le câble USB connecté, la boîte de dialogue « Assistant Ajout de nouveau matériel » s'affiche. Insérez le cédérom Windows 98 dans le lecteur de cédérom de l'ordinateur.
2. Suivez les instructions d'installation affichées à l'écran.

Pendant l'installation, Windows doit chercher de nouveaux pilotes. Quand Windows vous le demande, assurez-vous que la case du lecteur de cédérom est cochée.

3. Une fois l'installation des pilotes terminée, il se peut que la boîte de dialogue « Windows 98 CD-ROM » s'affiche. Si c'est le cas, fermez cette boîte.
4. Insérez le cédérom d'installation d'APC dans le lecteur. La documentation de l'utilisateur du logiciel est un fichier nommé *UserGuide.pdf* qui se trouve dans le dossier principal du cédérom.
5. Suivez les instructions d'installation qui apparaissent à l'écran.

Si le logiciel ne s'installe pas automatiquement, il se peut que la fonction d'exécution automatique de Windows soit désactivée. Dans ce cas, cliquez sur « Démarrer » dans la barre de tâches, puis sélectionnez « Exécuter ». Dans la zone de texte, entrez : <lettre du lecteur de cédérom>:setup.exe, puis cliquez sur « OK ».

6. Une fois l'installation terminée, l'icône de la prise APC apparaît dans la barre de tâches (près de l'horloge). Pour voir l'interface utilisateur du gestionnaire d'alimentation, double-cliquez sur la prise APC dans la barre de tâches ou cliquez sur *Démarrer > Paramètres > Panneau de configuration > Gestion de l'alimentation*.

Remarque : Pour les onduleurs, Windows 98 et Windows Me utilisent le nom générique HID (appareil d'interface humaine). Pour trouver votre onduleur sur l'ordinateur, cliquez sur *Panneau de configuration > Système > Gestionnaire de périphériques > Catégorie HID > Périphérique conforme HID*.

Utilisateurs de Windows 2000®

Le cédérom fourni contient un « assistant » qui modifie les paramètres de gestion de l'alimentation du Panneau de configuration afin d'optimiser l'ordinateur pour l'utilisation d'onduleur APC. Il est fortement recommandé de reconfigurer l'ordinateur à l'aide de cet assistant.

1. Insérez le cédérom APC Power Management dans le lecteur de cédérom de l'ordinateur.
2. Cliquez sur « Démarrer », sélectionnez « Exécuter », entrez : <lettre du lecteur de cédérom>:setup.exe, puis cliquez sur « OK » et suivez les instructions.

Utilisateurs de Mac OS 9 (9.0.4 ou ultérieur)

Le logiciel APC Shutdown Manager a été conçu pour fonctionner avec Mac OS 9 (9.0.4 ou ultérieur, sauf OS X). Le gestionnaire d'alimentation de certaines versions antérieures du système d'exploitation Mac OS présente des problèmes connus. Assurez-vous d'avoir la version la plus récente de Mac OS 9 (9.0.4 ou ultérieure).

Insérez le cédérom contenant le logiciel APC Shutdown Manager dans le lecteur de cédérom. L'icône de cédérom « APC Shutdown Manager v1.0 » s'affiche à l'écran. Ouvrez le dossier et double-cliquez sur le fichier « Read Me ». Assurez-vous que votre matériel est conforme aux prescriptions figurant dans ce fichier. Double-cliquez sur « APC Shutdown Manager v1.0 » pour lancer l'installation du logiciel. Dans la première boîte de dialogue, cliquez sur « Continuer ». Lisez le contrat de licence et cliquez sur « Accepter » si vous en acceptez les conditions. Cliquez sur le bouton « Installer » pour commencer l'installation. Une fois l'installation terminée, cliquez sur le bouton « Redémarrer » pour relancer l'ordinateur.

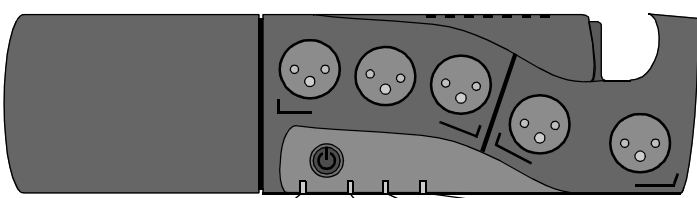
Utilisateurs d'autres systèmes d'exploitation

Le logiciel est conçu pour l'utilisation avec les systèmes d'exploitation Windows et Macintosh indiqués ci-dessus. Si votre ordinateur est doté d'un autre système d'exploitation, l'onduleur offrira tout de même les fonctions suivantes :

- l'alimentation batterie de secours, la parasurtension et la protection des lignes téléphoniques afin de protéger tout votre système de bureau contre la foudre et les pointes de tension ;
- l'autonomie nécessaire pour travailler pendant de brèves perturbations électriques, ce qui vous permettra de sauvegarder vos données manuellement et d'éteindre l'ordinateur en toute sécurité.

Les fonctions que vous ne pouvez pas utiliser sont l'arrêt automatique du système d'exploitation et la sauvegarde des données des applications.

Voyants et avertissements sonores



Alimentation secteur (« On Line », vert) – Ce voyant est allumé quand les prises d'alimentation batterie de secours sont alimentées par le courant secteur.

Alimentation batterie (« On Battery », jaune) – Ce voyant s'allume quand le matériel branché dans les prises d'alimentation batterie de secours du CyberFort sont alimentées par la batterie.

Un seul bip – Une brève coupure de l'alimentation secteur est survenue et l'onduleur est passé momentanément en mode alimentation batterie.

Quatre bips toutes les 30 secondes – Cet avertissement sonore se déclenche quand l'onduleur CyberFort fonctionne sur batterie. Enregistrez les travaux en cours.

Bip continu – Cet avertissement sonore se déclenche quand la batterie atteint le niveau de faible charge. Le temps d'autonomie de la batterie est alors très court. Sauvegardez immédiatement toutes les données et sortez de toutes les applications. Arrêtez le système d'exploitation et mettez l'ordinateur et l'onduleur CyberFort hors tension.

Remplacement de la batterie (« Replace Battery », rouge) – Ce voyant s'allume quand la batterie approche la fin de sa durée utile ou si la batterie n'est pas connectée (voir ci-dessus). Quand la batterie approche la fin de sa durée utile, son temps d'autonomie devient insuffisant et elle doit être remplacée.

Bips pendant une minute toutes les cinq heures – Cet avertissement sonore se déclenche quand la batterie n'a pas passé le test de diagnostic automatique.

Surcharge (« Overload », rouge) – Ce voyant s'allume lorsque les appareils branchés sur l'onduleur CyberFort requièrent plus de courant que le CyberFort ne peut en fournir.

Tonalité continue – Cet avertissement sonore se déclenche quand les prises d'alimentation batterie de secours sont surchargées.

Disjoncteur – Le bouton du disjoncteur, logé sur le côté du CyberFort, se déclenche si une surcharge force l'onduleur à se déconnecter de l'alimentation secteur. Si le bouton se déclenche, débranchez tout le matériel qui n'est pas essentiel, puis enfoncez le bouton pour réarmer le disjoncteur.

Remplacement de la batterie interne

Pour remplacer la batterie interne, procédez comme suit :

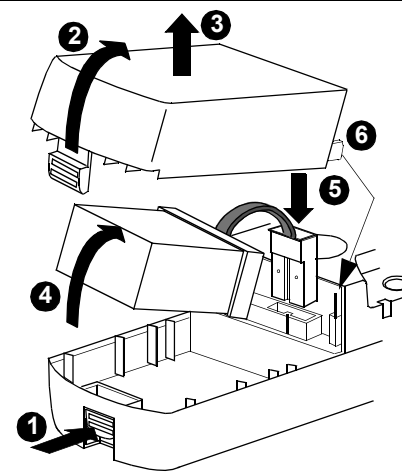
Remarque : Le remplacement de la batterie interne ne comporte aucun danger. Cependant, il est normal que de petites étincelles jaillissent durant l'opération.

1 2 3

Déposez l'appareil sur une surface plane. Appuyez sur le loquet du couvercle du compartiment de la batterie et retirez le couvercle.

4

Sortez la batterie du compartiment pour exposer le fil de la batterie et le connecteur. Déconnectez la batterie. Recyclez la batterie usagée.



5

Branchez le connecteur sur la batterie neuve. Insérez la batterie dans le compartiment.

6

Glissez les pattes du couvercle dans les fentes du châssis. Poussez le couvercle vers le bas jusqu'à ce qu'il se bloque dans le compartiment.

Dépannage

Consultez les tableaux ci-dessous pour résoudre les problèmes mineurs d'installation et d'utilisation de l'onduleur CyberFort. Pour les problèmes qu'il n'est pas possible de régler à l'aide de ces tableaux, contactez le service de soutien technique en ligne ou téléphonique d'APC.

Cause possible	Marche à suivre
----------------	-----------------

L'onduleur CyberFort ne se met pas en marche.

Le CyberFort n'est pas branché sur l'alimentation secteur.	Assurez-vous que la fiche du CyberFort est bien enfoncée dans la prise murale.	
Le disjoncteur du CyberFort est déclenché.	Déconnectez les appareils non essentiels qui sont branchés sur l'onduleur. Réarmez le disjoncteur (sur le côté de l'onduleur) en enfonçant son bouton jusqu'à ce qu'il s'enclenche. Si le disjoncteur se réarme, rallumez l'onduleur et rebranchez les appareils un à un. Si le disjoncteur se déclenche de nouveau, il est probable que l'un des appareils provoque une surcharge.	
Tension secteur très faible ou inexistante.	Branchez une lampe de table dans la prise murale qui alimente l'onduleur. Si l'intensité lumineuse est très faible, faites vérifier le circuit par un électricien qualifié.	

L'onduleur CyberFort n'alimente pas l'ordinateur/le moniteur/le périphérique durant une panne de courant.

La batterie interne n'est pas connectée.	Vérifiez les connexions de la batterie (voir la section « Remplacement de la batterie interne »).
L'ordinateur, le moniteur ou le lecteur de disque ou de cédérom externe est branché dans la prise de parasurtension.	Branchez le cordon d'alimentation de l'ordinateur, du moniteur ou du lecteur externe dans une prise batterie de secours.

L'onduleur fonctionne en mode alimentation batterie malgré la présence de l'alimentation secteur.

Le disjoncteur de l'onduleur CyberFort est déclenché.	Déconnectez les appareils non essentiels qui sont branchés sur l'onduleur. Réarmez le disjoncteur (sur le côté de l'onduleur) en enfonçant son bouton jusqu'à ce qu'il s'enclenche.	
La prise murale sur laquelle est branché l'onduleur ne transmet pas l'alimentation secteur.	Branchez l'onduleur CyberFort dans une autre prise murale ou demandez à un électricien qualifié de vérifier le câblage du bâtiment.	

L'onduleur CyberFort ne fournit pas le temps d'autonomie prévu.

L'onduleur CyberFort est surchargé.	Débranchez les appareils non essentiels (par exemple, les imprimantes) des prises d'alimentation batterie de secours et rebranchez-les dans les prises de parasurtension. Remarque : Ne branchez pas d'appareils dotés de moteurs ou de rhéostats (imprimantes laser, appareils de chauffage, ventilateurs, lampes et aspirateurs, par exemple) dans les prises d'alimentation batterie de secours.
La batterie de l'onduleur CyberFort, affaiblie par une récente panne secteur, n'a pas eu le temps de se recharger.	Chargez la batterie. Celle-ci se charge dès que l'onduleur CyberFort est branché dans une prise secteur. En règle générale, une batterie complètement à plat se recharge en huit heures. Le temps d'autonomie de l'onduleur CyberFort est moindre tant que la batterie n'est pas chargée à bloc.
La batterie doit être remplacée.	Remplacez la batterie (voir « Commande d'une batterie de rechange »). La durée utile d'une batterie est habituellement de trois à six ans. La batterie peut durer moins longtemps si les panes sont fréquentes ou si l'onduleur CyberFort fonctionne à des températures élevées.

Le voyant de remplacement de la batterie est allumé.

La batterie n'est pas connectée correctement.	Vérifiez les connexions de la batterie. Reportez-vous à la section « Remplacement de la batterie interne ».
La batterie doit être remplacée.	La batterie doit être remplacée dans un délai de deux semaines (voir « Commande d'une batterie de rechange »). Si la batterie n'est pas remplacée, le temps d'autonomie sera réduit en cas de panne secteur.

Le voyant de surcharge est allumé ou clignote.

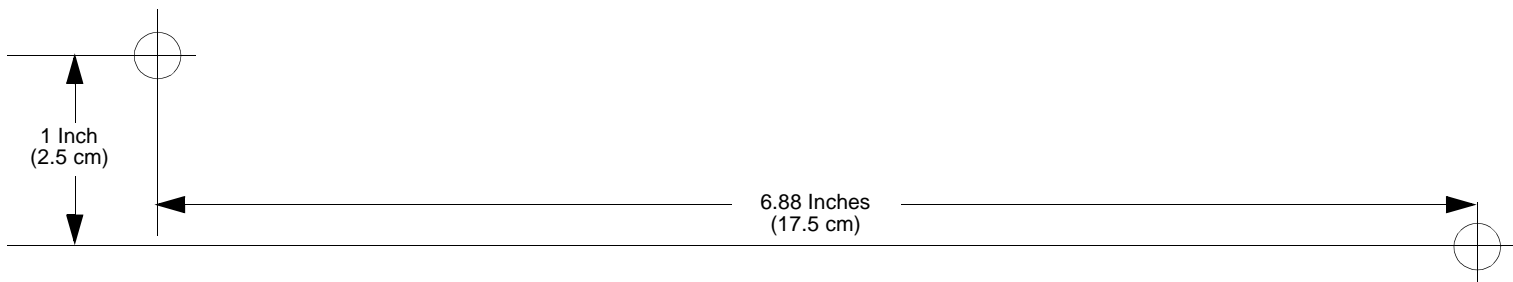
Les prises d'alimentation batterie de secours requièrent plus de courant que l'onduleur ne peut en fournir.	Rebranchez un ou plusieurs appareils dans les prises de surtension. Éteignez puis rallumez l'onduleur pour réinitialiser le voyant de surcharge.
---	--

Le voyant de remplacement de la batterie clignote.

Défaillance de l'onduleur.	Débranchez l'onduleur et appelez le service technique d'APC.
----------------------------	--

Fiche technique

Tension d'entrée (alimentation secteur)	196 - 264 V c.a. (réglage implicite)
Limites de fréquence (alimentation secteur)	47 - 63 Hz (détection automatique)
Forme d'onde de l'alimentation batterie	Onde sinusoïdale étagée
Charge maximale	350 VA - 225 W 500 VA - 325 W
Temps de recharge type	4 heures
Température de fonctionnement Température d'entreposage	0 à 40 °C -5 à 45 °C
Humidité relative de fonctionnement et d'entreposage	0 à 95 %, sans condensation
Dimensions (H x L x P)	8,1 x 11,1 x 45,3 cm
Poids Poids d'expédition	350 VA - 3,1 kg 500 VA - 3,4 kg 350 VA - 3,8 kg 500 VA - 4,1 kg
Classification EMI	EN 55022 classe B
Autonomie de l'alimentation batterie	350 VA - 11 minutes, 500 VA - 20 minutes Ordinateur de bureau et moniteur de 15 po (38,1 cm - 110 watts)
Protection pour port téléphonique	Ligne simple, deux conducteurs



Commande d'une batterie de rechange

Normalement, la durée utile d'une batterie est de trois à six ans (selon le nombre de décharges et la température de fonctionnement). Il est possible de commander une batterie de rechange en appelant APC ou en visitant le site Web de la société (voir ci-dessous – vous devez avoir une carte de crédit valide).

Lors de la commande, précisez la cartouche batterie : 350 VA, cartouche **RBC29**, 500 VA cartouche **RBC30**.

Réglage de la tension de transfert (facultatif)

Si l'onduleur semble trop sensible aux tensions d'entrée faibles, vous devrez éventuellement régler la tension de transfert. Il s'agit d'une opération simple qui s'effectue au moyen de l'interrupteur. Pour régler la tension de transfert minimale, procédez comme suit :

1. Branchez le CyberFort dans la source d'alimentation secteur. L'onduleur se met en mode d'attente (tous les voyants restent éteints).
2. Gardez le bouton-poussoir du panneau avant complètement enfoncé pendant 10 secondes. Tous les voyants commencent à clignoter, ce qui indique que l'appareil est entré en mode programmation.
3. L'onduleur CyberFort indique alors sa tension de transfert courante la plus faible, selon le code suivant :

Voyants allumés	Tension de transfert la plus faible	À utiliser quand
1	160 V c.a.	L'utilisation du réglage 180 V c.a. ne résout pas le problème. Vérifiez si les appareils connectés fonctionnent à 160 V c.a.
2	180 V c.a.	L'onduleur passe souvent en mode alimentation batterie par suite d'une tension d'entrée insuffisante.
3	196 V c.a. (réglage d'usine)	Les conditions d'alimentation sont normales.

4. Pour sélectionner 160 volts comme tension de transfert minimale, appuyez sur l'interrupteur à plusieurs reprises jusqu'à ce qu'un seul voyant clignote.
5. Pour sélectionner 180 volts comme tension de transfert minimale, appuyez sur l'interrupteur jusqu'à ce que deux voyants clignent.
6. Pour sélectionner 196 volts comme tension de transfert minimale, appuyez sur l'interrupteur jusqu'à ce que trois voyants clignent.
7. Quand le CyberFort entre en mode programmation, vous devez appuyer sur l'interrupteur dans les cinq secondes qui suivent, sans quoi l'onduleur quitte le mode programmation et tous les voyants s'éteignent.

Entreposage de l'onduleur CyberFort

Avant de remiser l'onduleur CyberFort, chargez-le pendant au moins huit heures. Couvrez-le et rangez-le à la verticale dans un endroit frais et sec. Durant l'entreposage, rechargez la batterie selon le tableau suivant :

Température d'entreposage	Fréquence des recharges	Temps de charge
- 5 à 30 °C	Tous les 6 mois	8 heures
30 à 45 °C	Tous les 3 mois	8 heures

Service de soutien technique

Remarque : Si vous avez un problème avec l'onduleur CyberFort, ne le retournez pas au détaillant. Procédez plutôt comme suit :

1. Consultez la section « Dépannage » pour régler les problèmes courants.
2. Vérifiez si le disjoncteur est déclenché. Le cas échéant, ré-enclenchez-le et vérifiez si le problème est encore présent.
3. Si le problème persiste, visitez le site Web d'APC (www.apcc.com) ou contactez le service à la clientèle.
 - Prenez en note les numéros de modèle et de série de l'appareil, ainsi que sa date d'achat. Soyez prêt à chercher la cause du problème au téléphone, avec l'aide d'un technicien. Si cet appel ne permet pas de résoudre le problème, le technicien vous attribuera un numéro d'autorisation de retour de marchandise et vous donnera une adresse d'expédition.
 - Si l'onduleur CyberFort est sous garantie, il sera réparé gratuitement. Sinon, des frais de réparation vous seront facturés.
4. Mettez le CyberFort dans son emballage d'origine. Si cet emballage n'est plus disponible, demandez au service à la clientèle de vous en fournir un autre. Emballez correctement l'onduleur afin d'éviter tout dommage pendant le transport.

Remarque : N'utilisez jamais de billes de mousse pour l'emballage. Les dommages survenus au cours du transport ne sont pas couverts par la garantie (APC recommande d'assurer le colis à sa pleine valeur).

5. Inscrivez le numéro d'autorisation de retour de matériel sur l'extérieur du colis.
6. Envoyez l'onduleur CyberFort port payé et assuré à **l'adresse indiquée par le service de soutien technique.**

Installation de l'onduleur sur un mur

L'onduleur peut être fixé sur un mur à la verticale ou à l'horizontale. Guidez-vous sur les repères ci-dessous pour la pose des pièces de fixation (non comprises). Installez l'onduleur de la façon suivante :

1. Posez cette page à l'endroit désiré sur le mur.
2. Maintenez la page en place à l'aide de punaises ou de ruban adhésif. Avec un clou ou un autre objet pointu, percez le centre de chaque cercle repère de façon à laisser une marque sur le mur.
3. Posez les pièces de fixation aux endroits marqués. Laissez la tête de chaque pièce de fixation sortir du mur de 8 mm. Employez des pièces de fixation qui peuvent supporter 6,8 kg.
4. Placez les fentes en trou de serrure de l'onduleur sur la tête des pièces de fixation. Si vous désirez installer l'onduleur à la verticale, glissez-le vers le bas. Si vous préférez l'installer à l'horizontale, tournez-le légèrement vers la gauche jusqu'à ce qu'il se bloque en place.